

COMUNE DI QUINCINETTO

PLANIMETRIA CATASTALE Fg.7 n.266 scala 1:2.000



COMUNE DI QUINCINETTO

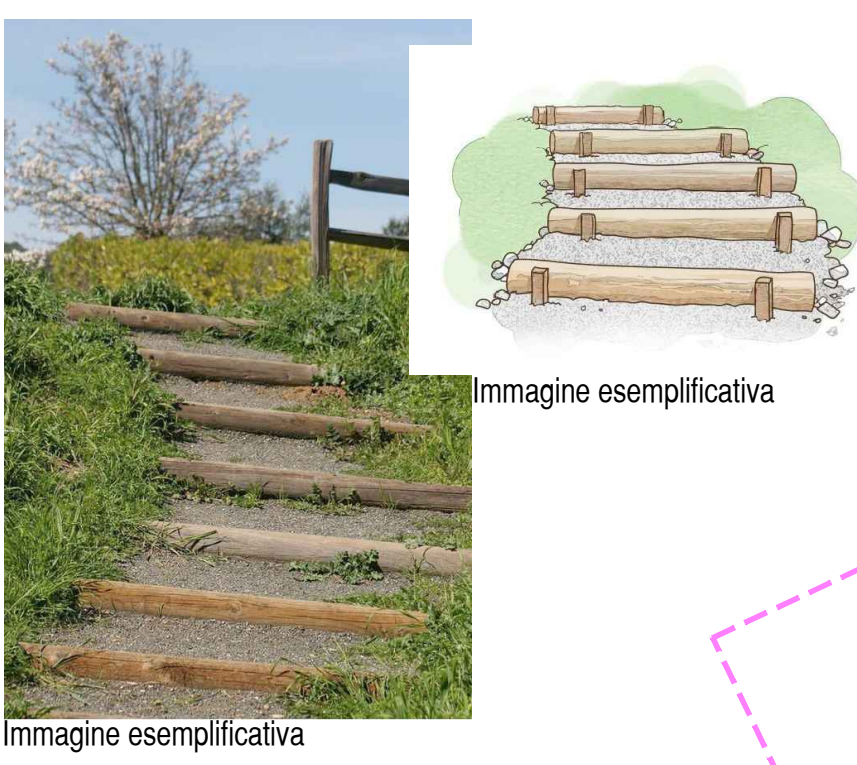
FOTO AEREA Fg.7 n.266 scala 1:2.000



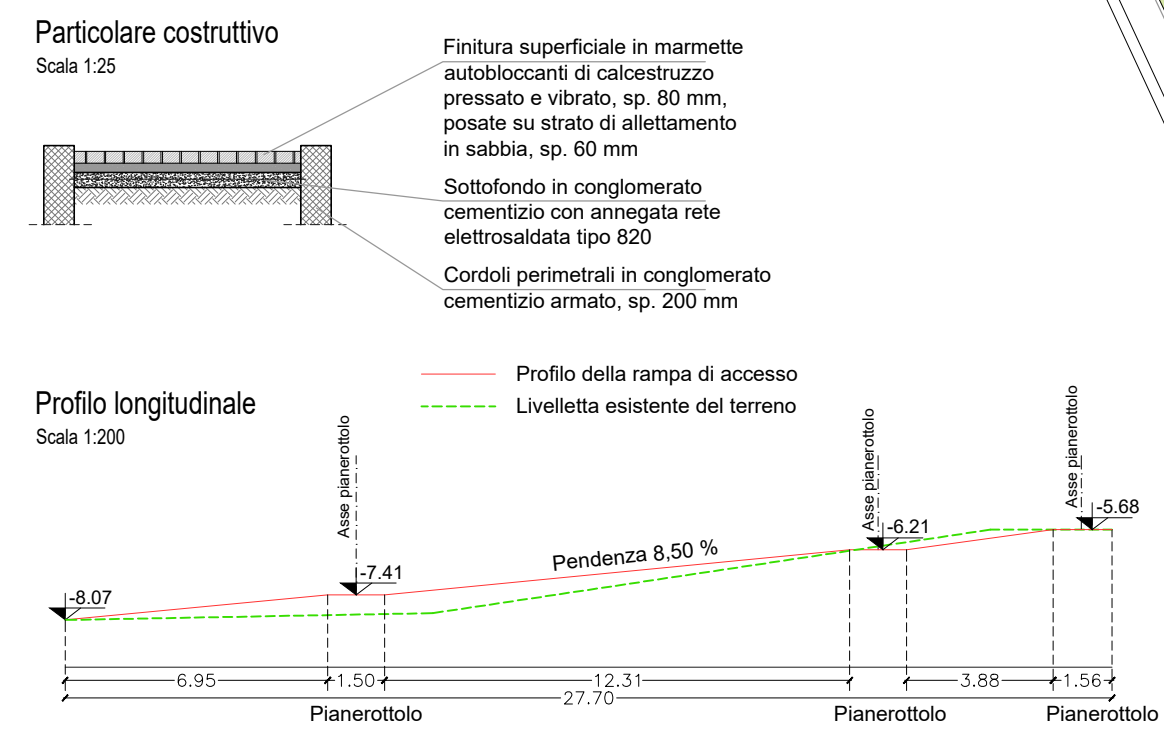
COLONNINE DI RICARICA PER BICICLETTE E-BIKE



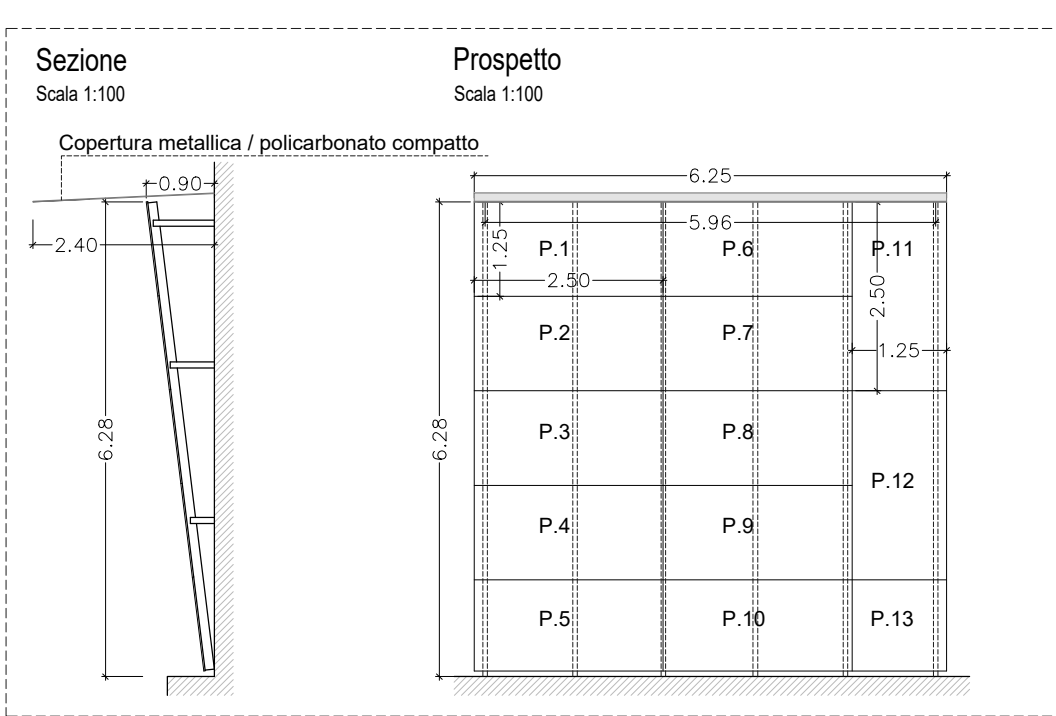
PERCORSO DI ACCESSO AL SETTORE SUPERIORE



RAMPA DI ACCESSO AL PARCO EDUCAZIONE STRADALE



REALIZZAZIONE DI NUOVO MURO DI ARRAMPICATA



MANUTENZIONE STRAORDINARIA CAMPO DA GIOCO POLIFUNZIONALE



COMBINAZIONE MULTIGIOCO IN ACCIAIO INOX



PLANIMETRIA

Scala 1:200



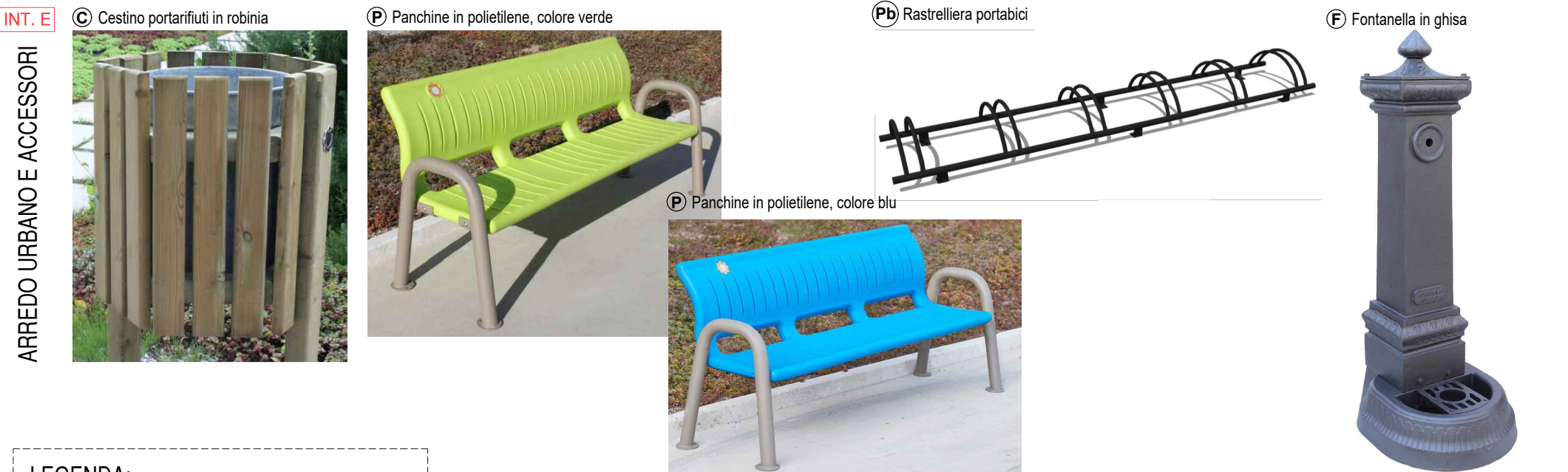
LEGENDA DEGLI INTERVENTI PREVISTI:
Interventi previsti in progetto

- INT. A** INTERVENTO A: Realizzazione del percorso di accesso al settore superiore dell'area "La Retia" con materializzazione del camminamento a mezzo di gradini in tronchi sferocilindrici in legno di castagno, diametro 150 mm, ancorati al terreno mediante l'infissione di ancore metalliche. I gradini saranno da posizionarsi ad intervalli irregolari sulla base dell'andamento e della morfologia del terreno esistente, eventualmente mediante la movimentazione e la compattazione di terreno naturale.
- INT. B** INTERVENTO B: Realizzazione di rampa inclinata di accesso al parco a tema educazione stradale, secondo i disegni di progetto, con partenza dal piazzale adibito a parcheggio pubblico pavimentato in cubetti di porfido, all'interno del quale è disponibile uno stallo di sosta per auto di persone con disabilità. Pendenza rampa pari al 8,50% con sviluppo complessivo di m 27,70 e larghezza 1,50 metri, con arrivo al cancello di ingresso dell'area entro la quale è prevista la realizzazione del nuovo parco a tema educazione stradale.
- INT. C** INTERVENTO C: Realizzazione nuovo muro di arrampicata sportiva da inserirsi a ridosso del settore emergente rivolto a sud dell'edificio ospitante la palestra denominata "Pan e Sport", comprendente la fornitura e posa di pannelli prefabbricati in legno di betulla indoor di spessore mm 40 resinati, raggrattati e verniciati, posati su struttura metallica già assemblata e preparata per la posa dei pannelli, composta da profili di acciaio in misure commerciali (n. 8 UPN 120 posti verticalmente ancorati alla muratura in conglomerato cementizio armato con travi UPN 80 e piastre in acciaio con dimensioni cm 15x20 con n.4 tasselli M14 per ogni piastra).
- INT. D** INTERVENTO D: Intervento a carattere manutentivo del campo gioco polifunzionale (pallavolo, basket, calcetto) consistente nella rimozione del manto sintetico esistente e delle attrezzature non recuperabili e loro trasporto a centro di riciclaggio, nella fornitura e posa in opera di manto di gioco in erba sintetica con fiato 100% in polipropilene fibrillato HD (High Durability), spessore 110 micron - pelo 20mm, da 16.800 a 28.350 punti per ogni m², colore a scelta della D.L., intaso di sabbia silicea in ragione di 20,00 kg/m², tracciatura campi da gioco pallavolo, basket e calcetto con linee in erba sintetica di colore a scelta della D.L. di larghezza pari a cm 5, fornitura e posa di attrezzature di gioco pallavolo e basket (reti per campo calcetto, tabelloni e cesto per gioco basket, rete pallavolo).
- INT. E** INTERVENTO E: fornitura ed installazione degli arredi urbani e degli accessori a completamento dell'area "La Retia", consistenti nella fornitura e posa di:
- n.1 cestino porta-rifiuti con montanti in alluminio verniciato a polvere e rivestimento in legno di abete termotrattato, dimensione minima 50"50"120 cm con tipologia simile a quella rappresentata nella documentazione fotografica a supporto del presente elaborato di progetto;
 - n.2 panchine in polietilene a stampo unico rotazionale riciclabile, con anima interna in acciaio, piedi in alluminio, colore grigio perla o similare con tipologia simile a quella rappresentata nella documentazione fotografica a supporto del presente elaborato di progetto;
 - n.1 portabatterie in acciaio zincato a sei posti, con zincatura a caldo e colore a scelta della D.L. con tipologia simile a quella rappresentata nella documentazione fotografica a supporto del presente elaborato di progetto;
 - n.1 fontanella in ghisa del tipo a colonna di altezza pari a circa 115 cm, verniciata con fondo ai forati e finitura grigio antracite, completa di rubinetto in ottone a pulsante, con tipologia simile a quella rappresentata nella documentazione fotografica a supporto del presente elaborato di progetto.

Forniture a carico della stazione appaltante

- FOR. 1** FORNITURA 1: Attrezzatura ludica per gioco bimbi realizzata in acciaio tipo "Manide" o similare con tipologia analoga a quella rappresentata nella documentazione fotografica a supporto del presente elaborato di progetto, comprendente di struttura tubolare in acciaio della forma di "manide" dotata di pannelli per arrampicata e funi, scalette e appigli multipli quali percorsi d'equilibrio, scivolo modulare in polietilene stampato in LDPE rotazionale, pali montanti in acciaio diam. 133 mm, sabbietti, zincati e verniciati a polvere con vernice poliestere atlettata Qualicoat, pannelli e sponde in polietilene HDPE 15 mm a triplo strato colorato, terminali delle corde pressati in un manico in lega di alluminio, giunti delle relazionometri solidi in poliammide stampata ad iniezione, gradini per le scale in corda e nodi in corda in poliammide stampati ad iniezione, funi di polipropilene tipo PP-multiplici con anima in acciaio e diametro 16 mm, scivoli modulari in polietilene in LDPE stampato in rotazionale, dimensioni attrezzatura B65-M15311. L'attrezzatura comprende inoltre la fornitura e la posa in opera di pavimentazioni antirumore secondo la normativa EN 1177, la fornitura della ghiaia pietolo 2/8 mm ad assorbimento impatto secondo EN 1177 nella misura di spessore 40 cm per ogni metro quadrato di superficie. Si intendono compresi l'individuazione ed il tracciamento della superficie stabilita, lo sbancamento dell'area in oggetto per una profondità di centimetri 40/50, la distribuzione del materiale di scavo in loco, la fornitura e la posa di strato separatore in tessuto non tessuto, l'impimento del letto di posa con materiale inerte fornito dall'impresa esecutrice da concordare con la D.L., la sistemazione finale del terreno circostante e l'asporto dei rifiuti, il trasporto e lo smaltimento dei rifiuti presso autorizzato centro di riciclaggio, gli eventuali oneri di smaltimento.
- FOR. 2** FORNITURA 2: Fornitura di N.2 scivoli aperti da pendio secondo le indicazioni di progetto o similari, completo di pista scivolo e sponde in polietilene, pedana di partenza in legno di robinia, lunghezza scivolo sviluppabile a moduli per dislivelli, completo di superficie antirumore secondo normativa EN 1179 in ghiaia-sabbia/cordecia. Si intendono comprese le pedane di partenza, le fondazioni e l'adeguamento della livellata del terreno esistente alle pendenze richieste per il corretto e sicuro funzionamento dello scivolo.
- FOR. 3** FORNITURA 3: Fornitura e posa di pavimentazione antirumore in gomma colata certificata UNI EN 1177:2018 + AC:2019 per la realizzazione del parco a tema educazione stradale secondo le indicazioni di progetto o similari, certificata per altezze di caduta fino a 100 cm, composta da due strati per gettata in opera direttamente sul sottofondo esistente in calcestruzzo (campo tennis), miscelata e lavorata a freddo con appositi macchinari ed apposite attrezzature. Fondo composto da granulo SBR con granulometria a dimensione controllata 3-6 mm, legato con resine poliuretaniche, spessore mm 15.
- FOR. 4** FORNITURA 4: Fornitura e posa di totem fotovoltaico a sola per la ricarica di biciclette elettriche e-bike tipo Eurisko Kubik Square o similare formato da una struttura in alluminio ossidato 40"40 estraleggero a pannello, in alluminio spessore mm 3 con bulloneria e viteria in acciaio zincato dotato di n°4 postazioni di ricarica e n°4 prese USB, composto da accumulo interno con n.1 batteria al piombo da 230 Ah (carica semi profonda), n.3 pannelli fotovoltaici full black da 335 Wp o superiore (1680 mm*1016 mm misure approssimative), n.2 pannelli fotovoltaici full back 21 cella di 100 Wp o superiore (1016 mm*1016 mm) 1167 mm), regolatori di carica ed inverter ad onda pura, pannello pubblicitario personalizzabile (misure da definire), possibilità di collegamento alla rete con micro inverter Enphase.

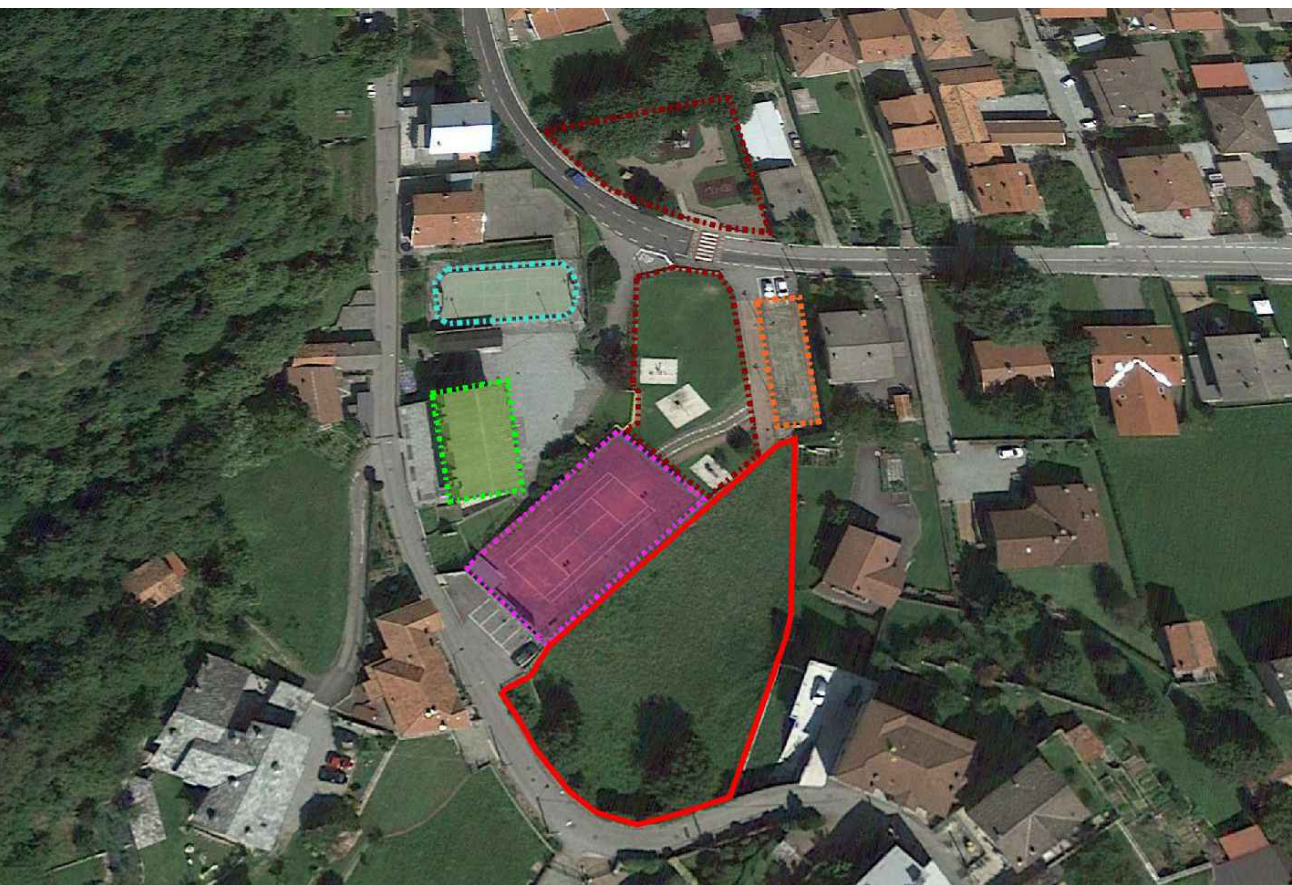
ARREDO URBANO E ACCESSORI



Regione Piemonte
Città metropolitana di Torino
Comune di Quincinetto

Interventi di riqualificazione e potenziamento aree da destinare a parco giochi e pista ciclabile con annessi impianti di ricarica biciclette
D.P.C.M. 21/09/2020 - CIG: A02545C271 - CUP: I28E22000690001

PROGETTO ESECUTIVO



PROGETTO - AREA DI ESPANSIONE "LA RETIA"
Planimetria 1:200
Pianta, prospetti e sezioni 1:100
Particolari costruttivi 1:25/1:20

Committente: Comune di Quincinetto

Arch. Davide PATUZZO
Via Nazionale per Carema 12/F
Pont-Saint-Martin (AO)
tel. 3497908578
arch.davidepatuzzo@libero.it
www.studioarchitetturaagrosso.com

Data : 10/10/2024

Tavola
3